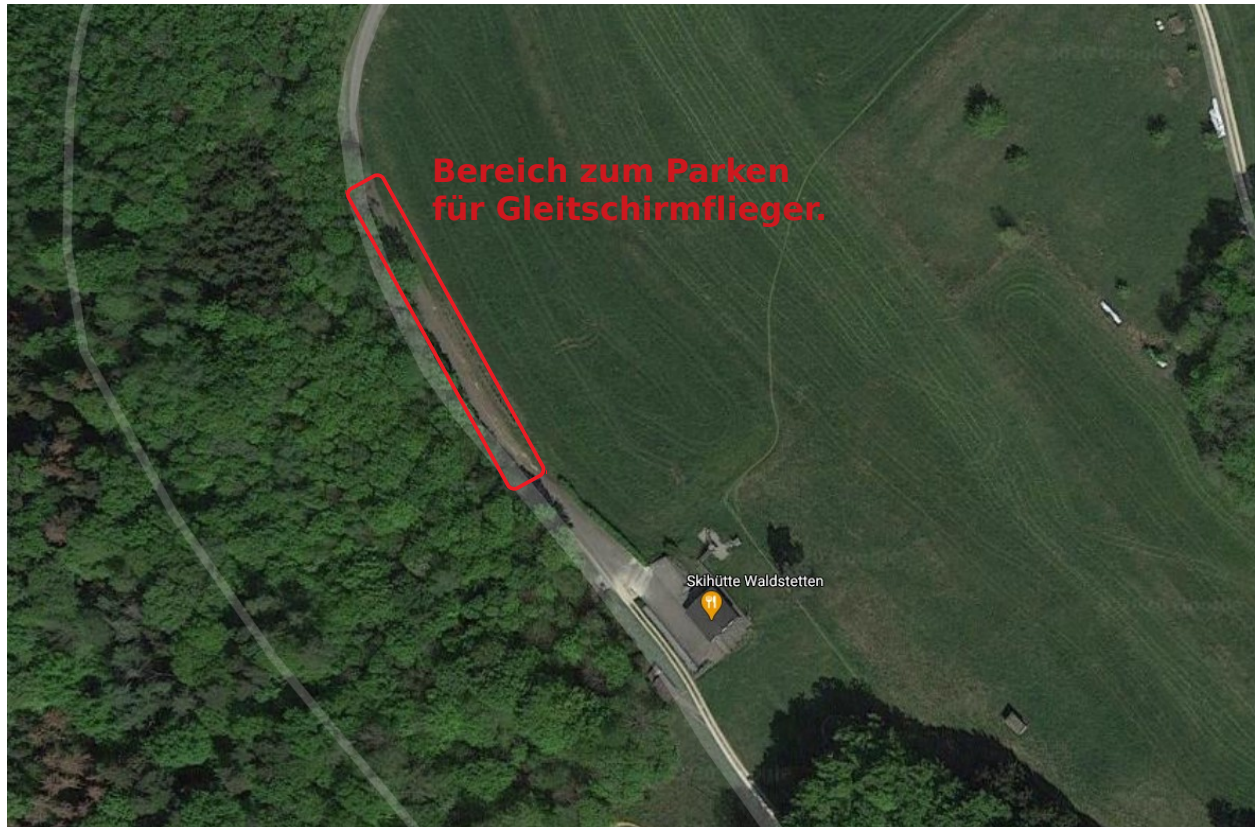


Fluggebietsbeschreibung Waldstetten Skihütte

Parken am Fluggelände:

Geparkt wird nach dem Wenden an der Skihütte im vorderen, geschotterten Bereich des Parkplatzes schräg! vor der Hecke. Der geteerte Bereich um die Skihütte ist für Gäste und Personal der Skihütte reserviert.



Fluggebietsbeschreibung Waldstetten Skihütte

Zugang zum Startplatz:

Für den Zugang zum Startplatz gibt es mehrere Wege, **aber auf gar keinen Fall den Flowtrail direkt in der Startschneise hoch laufen.**

Wenn man die Schneise hochschaut gibt es einen Weg rechts durch den Wald vor der Holzhütte vorbei.

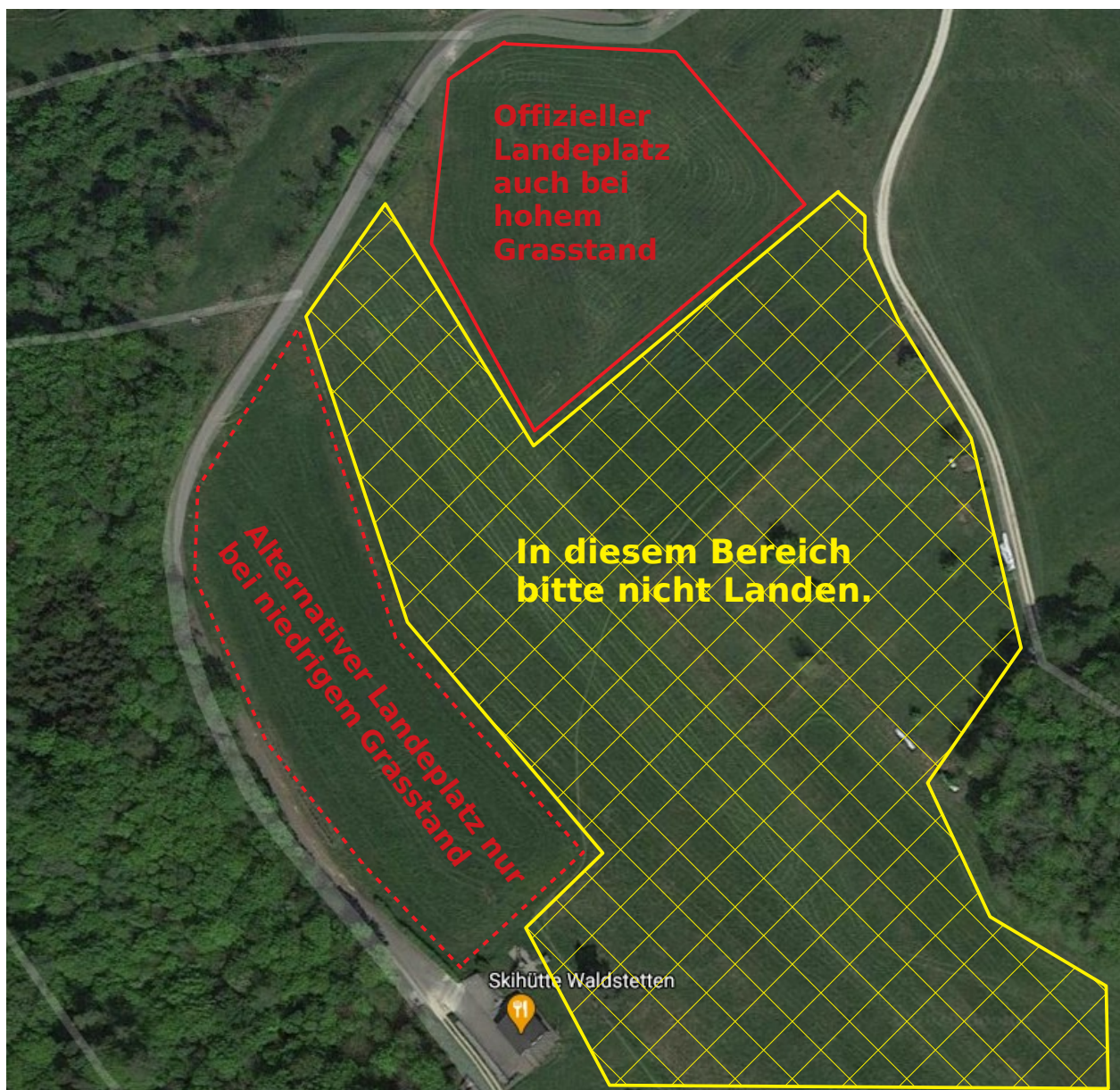
Alternativ den Schotterweg Richtung Stufen hoch laufen. Entweder ganz nach oben bis man aus dem Wald kommt und dann über die Wiese Richtung Startplatz runter oder kurz vor der Weggabelung bei einem Baumstumpf nach rechts einen Trampelpfad in den Wald hoch. Wenn ihr den Trampelpfad nehmt aber bitte auch auf Mountainbiker aufpassen, da man hier ein kurzes Stück auf dem Flowtrail laufen muss.



Fluggebietsbeschreibung Waldstetten Skihütte

Landeplatz:

Die Höhe zum Landeplatz wird durch Achtern abgebaut, es wird keine Landevolte geflogen. Der Landeplatz ist leicht abfallend und sollte deshalb nicht zu hoch angefliegen werden. Bei abgemähter Wiese und außerhalb der Vegetationszeit kann auch das schmale Grundstück direkt unterhalb der Parkplatzhecke, welches bis zu dem kurzen steilen Knick im Gelände geht, benutzt werden. Landungen darunter, d.h. zwischen offiziellem Landeplatz und der Wiese unmittelbar unterhalb der Hecke, zählen als Außenlandungen, wofür 5,00 € Außenlandegebühr anfallen! Sollte ausnahmsweise der Landeplatz nicht getroffen werden, Sicherheit geht selbstverständlich vor, ist die Außenlandewiese auf dem kürzesten Weg zu verlassen.



Fluggebietsbeschreibung Waldstetten Skihütte

Abbauplatz am offiziellen unteren Landeplatz:

Die Gleitschirme bitte nur unterhalb der kleinen Baumgruppe in Richtung Straße, siehe eingezeichneter Bereich, zusammenlegen.

Den restlichen Landeplatz bitte für weitere anfliegende Piloten für die Landung frei halten.



Fluggebietsbeschreibung Waldstetten Skihütte

Abbauplatz am oberen alternativen Landeplatz bei niedrigem Grasstand:

Schirme bitte nur in einem Streifen direkt unterhalb des Parkplatzes / der Hecke, siehe eingezeichneter Bereich, zusammenlegen.

Den restlichen Landeplatz bitte für weitere anfliegende Piloten für die Landung frei halten.



Fluggebietsbeschreibung Waldstetten Skihütte

Flugbetrieb:

Wir haben in unserem Fluggelände eine Funkpflicht. Alle Piloten müssen im Fluggelände unter **LPD-Kanal 7 (Frequenz 433,2250)**, hör- und sprechbereit sein. Die Funkpflicht dient der zusätzlichen Sicherheit beim Fliegen (Kommunikationsmöglichkeit bei Gefahr, Unfall, Überfüllung, ...) in unserem Fluggelände.

Die Startrichtung ist NO (45°). Weicht der Wind mehr als 40° ab, ist von einem Start abzusehen. Die Bäume rechts und links der Schneise erzeugen gefährliche Turbulenzen. Besonders bei O/SO Einschlag ist von einem Start eindringlich abzuraten. Wir haben eine Holfuy-Wetterstation am Hangfuß stehen, welche sehr gut die Windrichtung entsprechend anzeigt. Ihr findet die Wetterstation unter folgendem Link: <https://holfuy.com/de/weather/1247>

Versichert euch vor dem Start das nicht gerade ein Mountainbiker auf dem Flowtrail rechts aus dem Wald kommt. Haltet bitte die Hangflugregeln beim Soaren ein, speziell wenn es nicht richtig hoch geht und alle tief am Hang kratzen.

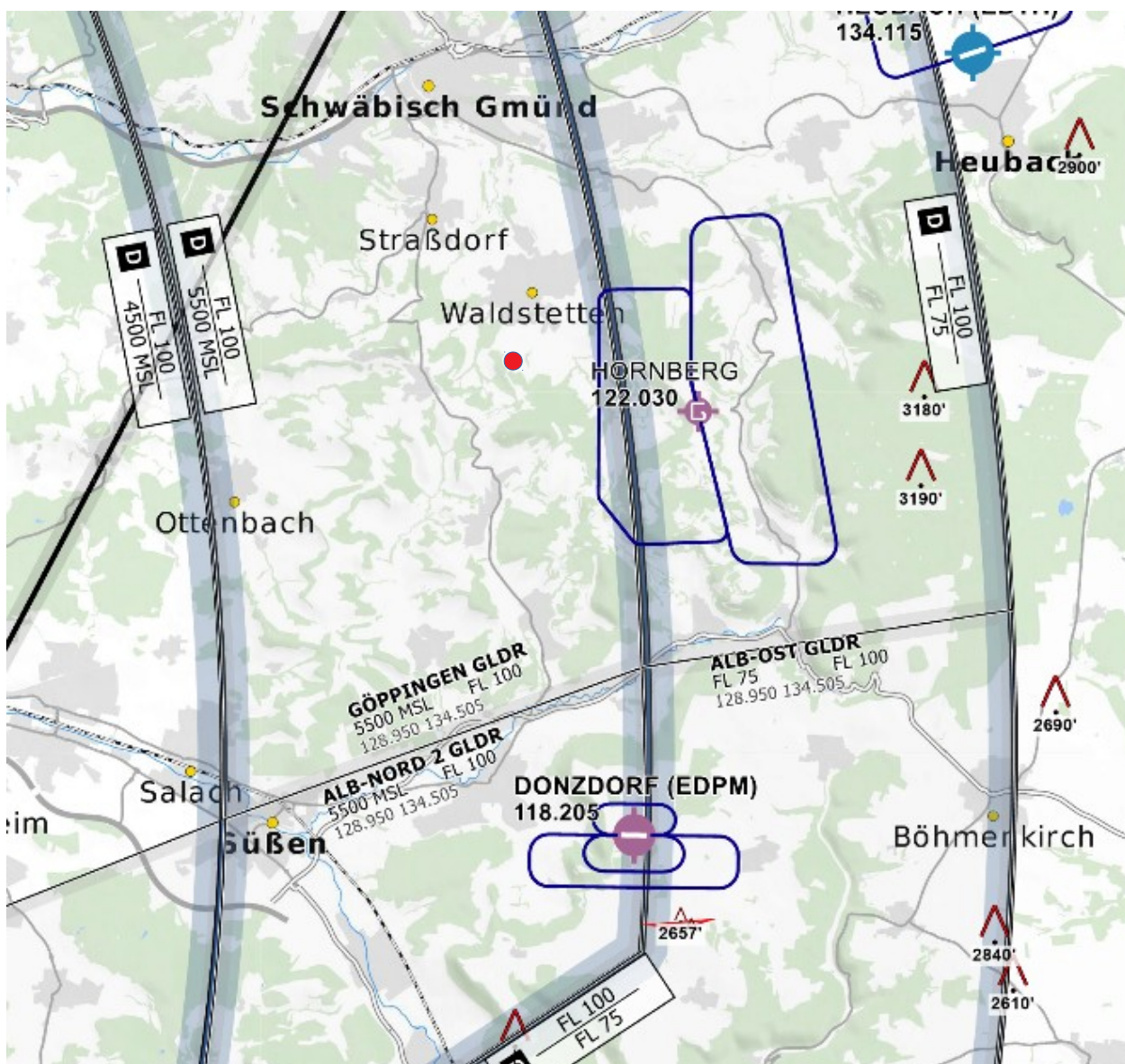


Fluggebietsbeschreibung Waldstetten Skihütte

Luftraum:

Über unserem Fluggelände (roter Punkt in der Karte) befindet sich der Luftraum D „Segelflugsektor Göppingen“. Der Luftraum beginnt in einer Höhe von 5.500 ft MSL = **1670m**.

Passt also an guten Tag auf, dass ihr nicht in diesen Luftraum einfliegt. Wer auf Strecke gehen möchte sollte nach Süden vorhalten, da in Richtung Westen nach ca. 6km der Luftraum weiter absinkt auf 4.500 ft MSL= 1370m.



Fluggebietsbeschreibung Waldstetten Skihütte

Aktuelle Sonderregelung wegen der Corona-Pandemie:

Bitte informiert euch rechtzeitig vor eurem Besuch an der Skihütte, welche Regelungen am jeweiligen Tag gültig sind und ob Fliegen überhaupt möglich ist.

Um einen reibungslosen Flugbetrieb auf Dauer gewährleisten zu können, möchten wir euch ausdrücklich darum bitten, sich im gesamten Fluggebiet (Parkplatz, Aufstieg zum Startplatz, Warte-, Aufbau- und Startbereich, Landeplatz) verantwortungs- und rücksichtsvoll zu verhalten (siehe auch DHV-Plakat "Geschützt beim Flugbetrieb" auf der nächsten Seite).

Um im Falle des Falles eine Infektionskette nachvollziehen zu können, müssen ab dem 15.06.2020 **alle Piloten (Mitglieder und Gastflieger!) am selben Tag**, an dem sie an der Skihütte waren, eine kurze **Mail** an folgende Adresse schreiben: gastflug_3kbw@gmx.de

Die Nachricht muss folgende Angaben beinhalten:

[Vor- und Zuname, Ankunfts- und Abfahrtszeit am Parkplatz.](#)

Wenn bei uns keine Corona-Nachfrage vom Gesundheitsamt eingeht und wir von keinem infizierten Piloten erfahren, bleiben eure Anwesenheitsmeldungen ungelesen auf dem Server liegen und werden dort nach Ablauf von 30 Tagen automatisch gelöscht, sodass der Datenschutz gewährleistet ist.

Fluggebietsbeschreibung Waldstetten Skihütte

Geschützt beim Flugbetrieb

Covid-19 Verhaltensregeln beim Gleitschirm- und Drachenfiegen



www.dhv.de

Maßgeblich sind die Corona-Verordnungen der Bundesländer

Stand 02.05.2020



Abstand halten



Immer, wenn der Mindestabstand nicht gehalten werden kann, Mund- und Nasenschutz tragen



Handhygiene immer dabei haben



Erkältung = Zuhause bleiben



Vor dem Fliegen

Bei der Flugplanung berücksichtigen:

- Meteorologische Flugbedingungen kritisch beurteilen
- **Unfallvermeidung hat absolute Priorität**
- Trainingsdefizite beachten
- Über mögliche Zugangsbeschränkungen im Fluggebiet informieren



An Startplätzen und Landeplätzen

- Eintrag in die Startliste (Name, Adresse, Uhrzeit)
- Einhalten des Mindestabstands von 2 m
- Bei Unterschreitung des Mindestabstandes Mund- und Nasenschutz tragen (z.B. Starthilfe)
- Markierte Warte-, Aufbau- und Startzonen einhalten
- Zuschauer auf Distanz halten



Transport zum Startplatz

- Hike & Fly bevorzugen
- In Fahrzeugen folgende Regeln einhalten:
 - Möglichst wenige Fahrerwechsel
 - Ein- und Ausladen der Ausrüstung einzeln und mit Abstand voneinander
 - Im Fahrzeug Mund- und Nasenschutz tragen
 - Vorgeschriebenen Abstand zwischen Fahrgästen einhalten
 - Fahrt mit geöffneten Fenstern
 - Fahrzeug regelmäßig desinfizieren



Beim Windschlepp

- Übernahme/Übergabe der Schleppseile und Startleitung berührungslos
- Funkgeräte, Winde und Rückholfahrzeug regelmäßig desinfizieren
- Möglichst wenige Wechsel von Windenführer und Seil-Rückholer



Bei Erster Hilfe

- Mund- und Nasenschutz und Einmal-Handschuhe tragen
- Dem Rettungspersonal die Personalien der Ersthelfer angeben



Aktuelle Infos zur Corona-Situation



Bei Passagierflügen (wo behördlich erlaubt)

- Briefing und Flugvorbereitung berührungslos
- Datenerfassung des Passagiers
- Von Startvorbereitungen bis nach der Landung tragen Pilot und Passagier immer Mund- und Nasenschutz sowie eigene Handschuhe
- Helme mit Gesichts-Visier oder Kombination Helm/Skibrille verwenden
- Leih-Helme in Kombination mit neuen/sterilen kopfbedeckenden Sturmhauben verwenden
- Leih-Helme und Sitzfläche des Gurtzeugs nach jeder Benutzung desinfizieren
- Möglichkeiten zur Handhygiene und Desinfektion bereitstellen



In Flugschulen (wo behördlich erlaubt)

- Täglicher Check (Fragebogen) der Flugschüler auf Krankheits-Symptome
- Schulung nur in Kleingruppen
- Lückenlose Protokollierung der anwesenden Personen
- Praktische Flugausbildung möglichst berührungslos
- Die Fluglehrer achten aktiv auf die Einhaltung der Abstandsregeln
- Mund- und Nasenschutz bei Fluglehrer- und Partner-Check
- Keine körpernahe Leihhausrüstung (Helm, Handschuhe, Schuhe) verwenden
- Regelmäßige Desinfizierung der Gegenstände, die von mehreren Personen genutzt werden
- Theoretische Ausbildung nach Möglichkeit als Web-Seminare oder im Freien
- In geschlossenen Räumen vorgeschriebene Abstände einhalten
- Flugschul-Räumlichkeiten auf Abstands- und Hygiene-Regeln organisieren
- Möglichkeiten zur Handhygiene in Räumen und im Gelände sicherstellen



Bei Vereinen/Geländehaltern

- Auf Gruppen-Vereinsaktivitäten verzichten
- Clubräumlichkeiten geschlossen halten
- Alle Piloten zu Eintrag in Startliste verpflichten
- Vorkehrungen zur Lenkung der Piloten treffen (z.B. Zugangs-Limitierung, Startleiter)
- Warte-, Aufbau- und Startzonen trennen und markieren
- Zuschauer auf Distanz halten, evtl. Zuschauerbereich abtrennen

Fluggebietsbeschreibung Waldstetten Skihütte

Gastpilotenregelung:

Gastpiloten sind bei uns herzlich willkommen. Vor dem Start ist eine Gebühr von 3,00 € für die Tagesmitgliedschaft **unaufgefordert** an ein anwesendes Vereinsmitglied zu entrichten. Gastpiloten wird eine Starterlaubnis nach persönlicher Anmeldung bei einem Vereinsmitglied (per Funk-Anfrage, wenn Keiner am Boden ist) erteilt. Anweisungen von Vereinsmitgliedern ist folge zu leisten. Bitte macht Euch am Startplatz nochmals an der Infotafel mit den Landewiesen vertraut und fragt im Zweifel, ob bei der momentanen Vegetation direkt oben unterhalb der Hecke gelandet werden darf.

Abschließend wünschen wir euch viel Spaß in unserem Fluggebiet, der Vorstand des Gleitschirm- und Hängegleiter e.V. Drei-Kaiser-Berge Waldstetten.